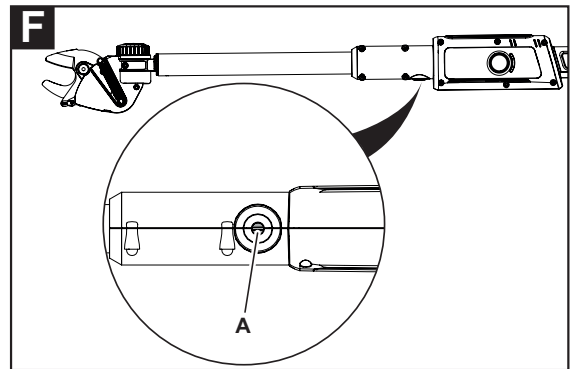
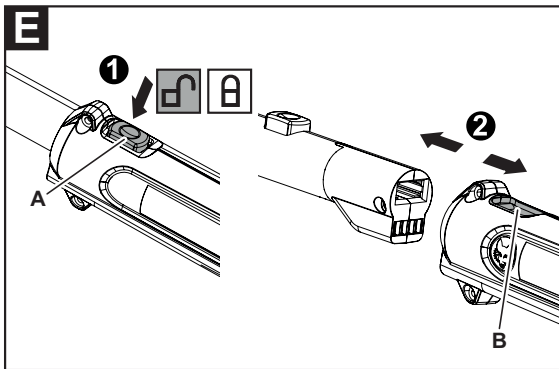
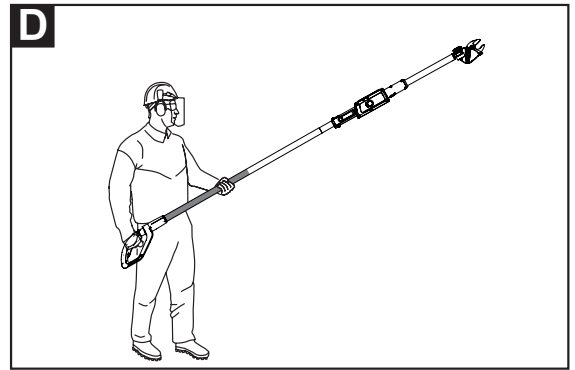
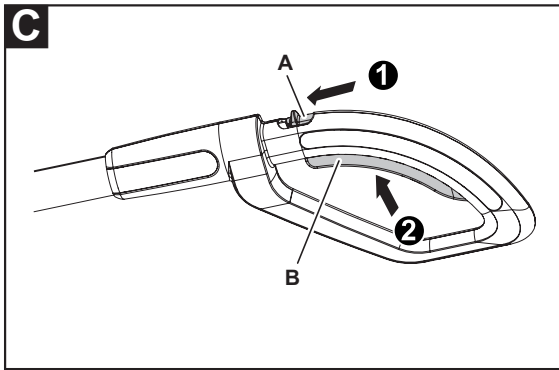
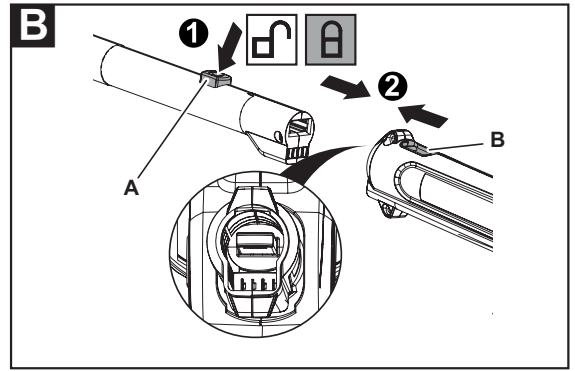
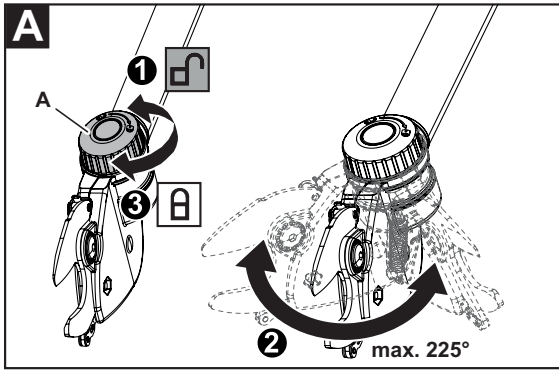




Baumschere
Oksakäärid
Sécateur

TL 32 eM





G

1 MTD Products AG
Industriestraße 23
D-66129 Saarbrücken

2 Telescopic Shear

3 TL 32 eM

4 5

6 7

8

9

11 10

72XXXXXX650
XXXXXXXXXXXX

18V ===

XX kg

xxxx

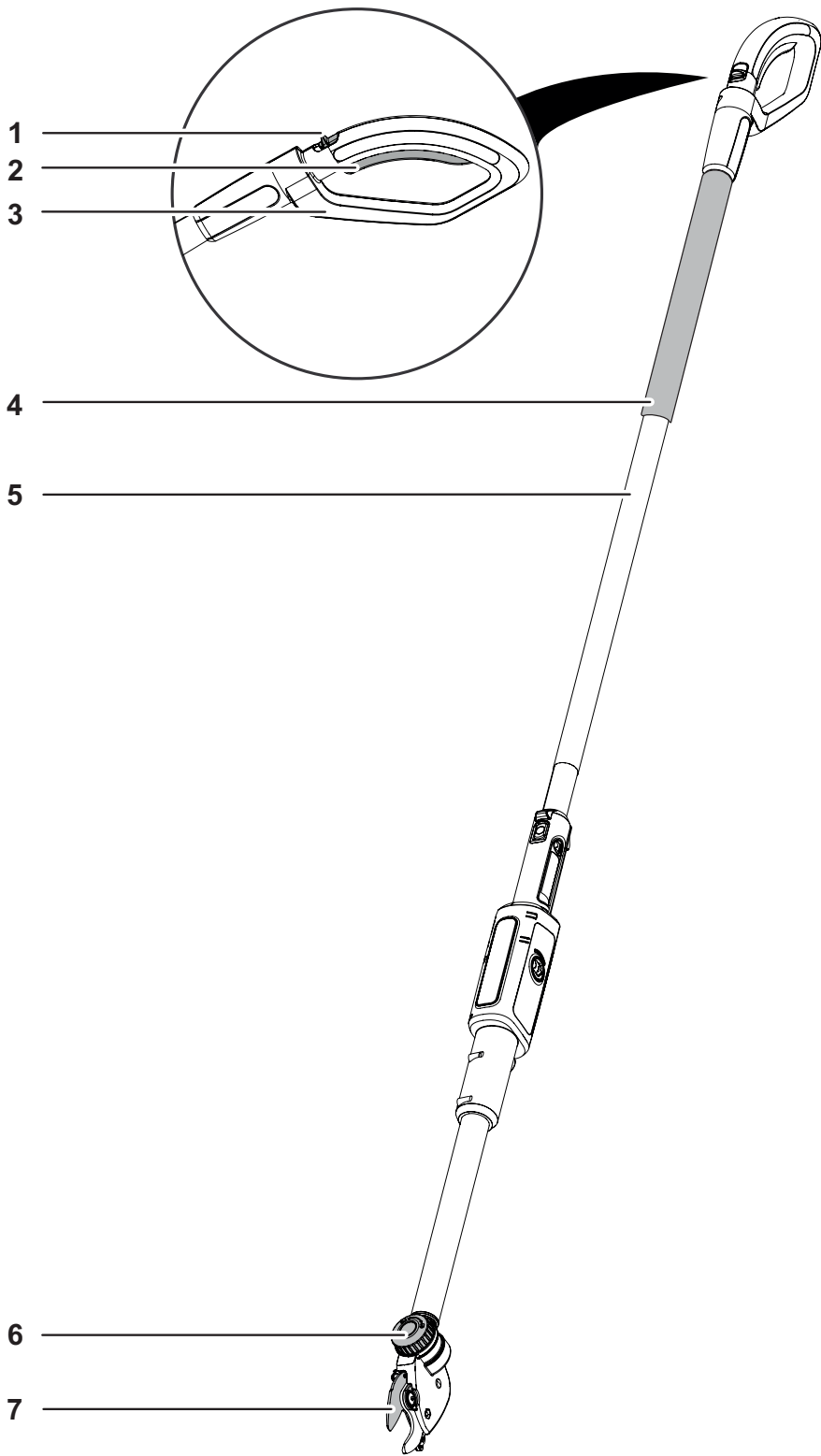
CE

L_{WA}

XXX dB



H





ET **Eesti**
(Originaaljuhendi tõlge)

Sisukord

| | |
|---|----|
| Sümbolite tähendus | 18 |
| Teie ohutuse tagamiseks | 19 |
| Ohutusteave | 20 |
| Kasutusotstarve | 23 |
| Andmesilt | 23 |
| Juhtimiselemendid | 23 |
| Käivitamine | 23 |
| Kasutamine | 23 |
| Hooldus | 25 |
| Transport ja ladustamine | 26 |
| Veaotsing | 27 |
| Garantii | 27 |
| EÜ vastavusdeklaratsioon | 27 |
| Keskkonnasõbralik kasutusest kõrvaldamine | 27 |

Sümbolite tähendus

**HOIATUS!**

Vigastuste riski vähendamiseks lugege hoolikalt kasutusjuhendit!



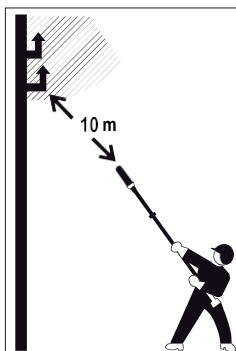
Kaitske oma pead!



Kandke kaitseprille ja kõrvaklappe!



Hoidke käed löikeriistast eemal!



Hoiatus! Löikeriist ei kaitse elektrilöökide vastu, kui see peaks puutuma kokku voolu all olevate juhtmetega!

Hoidke voolu all olevatest juhtmetest või nendega kokku puutuvatest objektidest vähemalt 10 m kaugusele.

**Märkus**

Järgige juhtkäepideme kasutusjuhendis olevaid sümboleid.

Ohutus



Enne seadme esmakordset kasutamist lugege seda kasutusjuhendit hoolikalt ja järgige juhiseid. Hoidke see juhend alles juhuks, kui seda läheb hiljem vaja või seade antakse üle uuele kasutajale.

HOIATUS!

Lugege kogu elektritööriistaga kaasasolevat teavet, juhiseid, jooniseid ja tehnilisi andmeid. Juhiste eiramise tagajärjeks võib olla elektrilöökk, tulekahju ja/või tõsised vigastused.

Hoidke ohutust puudutav teave ja juhendid edaspidiseks kasutamiseks alles.

- Ohutusjuhistes kasutatav mõiste „elektritööriist“ viitab elektriga töötavatele elektritööriistadele (toitejuhtmega) ja akuga elektritööriistadele (toitejuhtmeta).
- Enne esmakordset kasutamist lugege ohutusteavet! Kasutusjuhendi ja ohutusjuhiste eiramine võib põhjustada seadme kahjustumist ning ohtu kasutajale ja teistele isikutele.
- Kõigil seadme esmase seadistamise, kasutamise ja hooldusega seotud isikutel peab olema vastav kvalifikatsioon.

Volitamata muudatuste või ümberehituste tegemine ei ole lubatud

Ärge muutke seadet, ega ehitage seda ümber muuks masinaks. Selliste muudatuste tagajärjeks võivad olla isikuvigastused ja töötõrked.

- Seadet tohivad remontida ainult vastava väljaõppega isikud. Kasutage alati originaalvaruosi
- . See tagab seadme ohutuse

Teabesümbolid selles juhendis

Selles juhendis olevad märgid ja sümbolid peaksid aitama teil juhendit ja seadet kiiresti ja ohutult kasutada.

**Märkus**

Teave seadme kõige tõhusama ja praktilisema kasutamise tagamiseks.

→ Töösamm

Nõuab mingi toimingu sooritamist.

✓ Tulemus

Järjestikuste töösammude tulemus.

[1] Osa number

Osade numbrid on tekstis nurksulgudes [].

A Joonis

Joonised on tähistatud tähtedega ja neile viidatakse tekstis vastavalt.

1 Töösamm

Ettenähtud tegevuste jada on tekstis nummerdatud.

Hoiatusteabe ohutasemed

Selles kasutusjuhendis kasutatakse potentsiaalselt ohtlike olukordade tähistamiseks järgmisi ohutasemeid:

**OHT!**

Ohtliku olukorra tekkimine on väga tõenäoline ja kui meetmeid ei järgita, on tagajärjeks rasked vigastused/surm.

**HOIATUS!**

Võib tekkida ohtlik olukord ja kui meetmeid ei järgita, võivad tagajärjeks olla rasked vigastused ja isegi surm.

**ETTEVAATUST!**

Võib tekkida ohtlik olukord ja kui meetmeid ei järgita, võivad tagajärjeks olla kerged või väiksemad vigastused.

Tähelepanu!

Võib tekkida ohtlik olukord, mille tagajärjeks on varakahju.

Ohutusteave**OHT!**

Ohu tüüp ja allikas!

→ Eiramise tagajärjed

➤ Meede ohu vältimiseks

Ohutusteave

Ohutus töökohas

- a) **Hoidke tööala puhta ja hästi valgustatuna.** Korrastamata ja kehvasti valgustatud tööala soodustab õnnetusi.
- b) **Ärge kasutage elektritööriista plahvatusohtlikus keskkonnas, milles leidub kergsüttivaid vedelikke, gaase või tolmu.** Elektritööriistad võivad tekitada sädemeid, mis võivad tolmu või aurud süüdata.
- c) **Ärge lubage elektritööriista kasutamise ajal selle lähedusse lapsi või teisi isikuid.** Tähelepanu hajutamisel võite kaotada seadme üle kontrolli.

Elektriohutus

- a) **Ärge laske elektritööriistadel puutuda kokku veega ega jätke neid vihma kätte.** Vee sattumine elektritööriista suurendab elektrilöögi ohtu.

Isiklik ohutus

- a) **Olge tähelepanelik, planeerige enda töösammud ette ja käsitsege elektritööriista ettevaatlikult. Ärge kasutage elektritööriistu, kui olete väsinud või uimastite, alkoholi või ravimite mõju all.** Elektritööriista kasutamise ajal tähelepanu kasvõi hetkeline hajumine võib põhjustada tõsiseid vigastusi.
- b) **Kandke isikukaitsevahendeid ja kandke alati kaitseprille.** Elektritööriista tüübile ja kasutusviisile vastavate isikukaitsevahendite (nt kaitsekindad, kaitseprillid, libisemisvastased kaitsejalatsid, kaitsekiiver või kõrvaklapid) kandmine vähendab vigastuste riski.
- c) **Vältige tahtmatut käivitamist. Veenduge enne elektrilise tööriista vooluvõrku ja/või akuga ühendamist, selle üles tõstmist või kandmist, et see oleks välja lülitatud.** Elektritööriista kandmisel sõrme lülitil hoides või sisselülitatud seadme vooluvõrku ühendamisel võivad tagajärjeks olla õnnetused.
- d) **Enne elektritööriista sisselülitamist eemaldage kõik reguleerimiseks kasutatud tööriistad.** Pöörlevasse masinaosasse jäänud tööriist või mutrivõti võib põhjustada vigastusi.
- e) **Tagage normaalne kehaasend. Veenduge, et seisate kindlalt ja suudate kogu aeg tasakaalu säilitada.** Sedasi saate elektritööriista ootamatutes olukordades paremini kontrollida.
- f) **Kandke sobivaid riideid. Ärge kandke avaraid riideid ega ehteid. Hoidke juuksed, riided ja kindad liikuvatest osadest eemal.** Lahtised või pikad juuksed, avarad riided ja ehted võivad liikuvate osade vahele takerduda.
- g) **Ärge tekitage endale vale turvatunnet ja eirake elektritööriistade ohutusnõudeid isegi siis, kui olete elektritööriista pikka aega kasutanud.** Hooletu käsitsemine võib sekundi murdosa jooksul põhjustada tõsiseid vigastusi.

Elektritööriista kasutamine ja käsitsemine

- a) **Ärge koormake seadet üle. Kasutage oma töö jaoks mõeldud elektritööriista.** Töö kulgeb paremini ja ohutumalt, kui kasutate sobivat elektritööriista selle ettenähtud võimsuse piires.
- b) **Ärge kasutage defektse lülitiga elektritööriista.** Elektritööriist, mida ei saa enam sisse ega välja lülitada, on ohtlik ja see tuleb remontida.
- c) **Enne seadistamist, tarvikute vahetamist või seadme ärapanemist tõmmake pistik pistikupesast välja ja/või eemaldage aku.** See ettevaatusabinõu hoiab ära elektritööriista tahtmatu käivitumise.
- d) **Hoidke elektritööriistu lastele kättesaamatus kohas. Ärge lubage elektritööriista kasutada isikutel, kes pole sellega tuttavad või pole neid juhiseid lugenud.** Elektrilised tööriistad on kogenematute isikute käes ohtlikud.
- e) **Käsitsege elektritööriistu hoolikalt. Kontrollige, et liikuvad osad töötaksid sujuvalt ega kiiluks kinni; kas osad on nii kahjustatud, et elektrilise tööriista toimimine on häiritud. Laske kahjustatud osad enne seadme kasutamist parandada.** Paljude õnnetuste põhjuseks on halvasti hooldatud elektritööriistad.
- f) **Hoidke löiketööriistad (tera) teravad ja puhtad.** Teravate servadega hoolikalt koheldud löiketööriistad jäävad harvemini kinni ja neid on lihtsam kasutada.
- g) **Kasutage elektritööriistu, tarvikuid, sisestustööriistu jne vastavalt neile juhiste. Võtke arvesse töötingimusi ja tegevust.** Elektritööriistade kasutamine ettenähtust muudel eesmärkidel võib põhjustada ohtlikke olukordi.
- h) **Hoidke käepidemed ja haardepinnad kuivad, puhtad ning vabad õli- ja määrdeainetest.** Libedad käepidemed ja haardepinnad ei võimalda elektritööriista ohutult kasutada ja ootamatutes olukordades kontrollida.

Juhtmeta tööriista kasutamine ja käsitsemine

- a) **Kasutage aku laadimiseks ainult tootja heaks kiidetud laadijat.** Kui konkreetsele akule sobivat laadijat kasutatakse teist tüüpi akude laadimiseks tekib tulekahju oht.
- b) **Kasutage elektritööriistades ainult selleks otstarbeks mõeldud akusid.** Teiste akude kasutamine võib põhjustada vigastusi ja tulekahju.
- c) **Kui akut ei kasutata, hoidke see eemal metallesemetest, nagu kirjaklambrid, mündid, võtmed, naelad, kruvid või muud väikesed metallesemed, mis võivad luua ühenduse kahe klemmi vahel.** Klemmide lühistumine võib põhjustada tulekahju või põletusi.

Ohutusteave

- d) **Akut võib selle valesti kasutamisel lekkida vedelikku. Vältige selle vedelikuga kokku puutumist. Kokkupuutel loputage rohke veega. Vedeliku silma sattumisel otsige arstiabi.** Lekkiv akuvedelik võib põhjustada nahaärritust ja põletusi.
- e) **Ärge kasutage kahjustatud või muudetud akut.** Kahjustatud või muudetud akud võivad käituda ettearvamatult, põhjustades tulekahju, plahvatuse või vigastuste riski.
- f) **Ärge laske akul puutuda kokku tulega või väga suure kuumusega.** Tuli või temperatuur, mis on kõrgem kui 130 °C, võib põhjustada plahvatuse.
- g) **Järgige kõiki laadimisjuhiseid ja ärge kunagi laadige akut või juhtmeta tööriista juhendis täpsustatud erinevas temperatuurivahemikus.** Vale või valel temperatuuril laadimine võib aku hävitada ja suurendab tulekahju riski.

Hooldus

- a) **Elektritööriista tohivad remontida ainult kvalifitseeritud tehnikud, kes kasutavad ainult originaalvaruosi.** See tagab elektritööriista ohutuse.
- b) **Ärge kunagi hooldage kahjustatud akusid.** Akusid peaks hooldama ainult tootja või volitatud teenindus.

Jääkriskid seadme kasutamisel:

Isegi siis, kui elektritööriista kasutatakse õigesti, jäävad mõned riskid, mida pole võimalik välistada. Seetõttu peab seadme kasutamisel alati kasutama täiendavaid isikukaitsevahendeid, mida on kirjeldatud selles kasutusjuhendis, ja järgima ohutusnõudeid.

Oksakääre puudutav ohutusteave

- **Hoidke kõik kehaosad löikeriistast eemal. Ärge püüdke eemaldada lõigatud oksa või taimi või hoida lõigatavast materjalist kinni samal ajal, kui tööriist töötab. Lülitage seade enne kinnikiilunud tera vabastamist alati välja.** Tähelepanu kasvõi hetkeline hajumine seadme kasutamise ajal võib põhjustada tõsiseid vigastusi.
- **Olge oksakääride transportimise ja ladustamise ajal alati ettevaatlik – lõiketera on väga terav.** Tööriista hoolikas käsitlemine vähendab enda vigastamise ohtu.

- **Hoidke elektritööriista ainult isoleeritud käepidemetest, kuna see võib kokku puutuda peidetud elektrijuhtmetega.** Lõikeriista kokkupuutel voolu all oleva juhtmega võivad sattuda voolu alla ka tööriista metallosad, põhjustades elektrilöögi.
- **Kontrollige tööriista kahjustuste suhtes enne iga kasutamist või pärast selle põrutada saamist.** Enne kasutamise jätkamist peab laskma tööriista remontida spetsialiseerunud töökojas.

Enda ja teiste kaitse

- **Ärge kasutage seadet, kui selle vahetus läheduses on inimesi (eriti lapsi) või loomi.** Veenduge, et lapsed ei mängiks tööriistaga.
- **Lõpetage seadme kasutamine, kui läheduses on inimesi (eriti lapsi) või loomi.**
- **Seadet ei tohi kasutada lapsed ega piiratud füüsiliste, sensoorsete või vaimsete võimetega või ebapiisavate kogemuste ja teadmistega inimesed. Samuti peavad inimesed enne seadme kasutamist tutvuma selle kasutusjuhendiga.** Kasutajate miinimumvanus võib olla määratud kohalike või riiklike õigusaktidega.
- **Lülitage seade sisse ainult siis, kui teie jalad ja käed on löikekoostust ohutus kauguses.**
- **Ühendage seade alati toiteallikast lahti, kui jätate selle järelevalveta või hakkate ummistust eemaldama.**
- **Kandke oksakääride kasutamise ajal alati libisemisvastaseid jalatseid ja pikki pükse ning muid sobivaid isikukaitsevahendeid (kaitseprillid, kaitsekindad, kõrvaklapid, pea kaitsevahend jne).** Isikukaitsevahendite kasutamine vähendab vigastuste ohtu. Ärge kandke avaraid riideid vms, mis võivad löikekoostu takerduda.
- **Terade vahele takerdunud materjali eemaldamise ajal peab seadme mootor olema alati välja lülitatud ja juhtkäepide eemaldatud.**

Enne kasutamist

- **Enne kasutamist veenduge, et olete tööriista, selle funktsioonide ja juhtseadistega tuttav.**
- **Ärge kunagi kasutage seadet, mille kaitseid või katted on kahjustatud või puuduvad.** Need peab remontima või välja vahetama kvalifitseeritud ekspert või töökoda.

Ohutusteave

- Enne seadistamist või puhastamist lülitage seade välja ja eemaldage aku või akuga juhtkäepide.
- Veenduge, et tööriist on vastavalt juhistele täielikult kokku pandud.
- Lugege ja järgige aku ja juhtkäepideme kasutusjuhendit.

Kasutamise ajal

- Ärge kunagi jätke tööriista pauside ajal järelevalveta; hoidke seda kindlas kohas.
- Olge töötamise ajal valvel varjatud objektide suhtes.
- Hoidke tööriista alati kindlalt kahe käega.
- Lisaks hoidke töötamise ajal tööriista endast ohutus kauguses.
- Kui teil on pikad juuksed, kandke juuksevärku.
- Tagurpidi liikudes olge eriti ettevaatlik. Komistusohu!
- Lülitage seade kandmise ajaks välja.
- Ärge hiilige mööda seadme ohutusfunktsioonidest ega üritage neid muuta (nt teipides lüliti alla).
- Olge alati teadlik oma ümbrusest ja võimalikest ohtudest, mida te ei pruugi seadme müra tõttu kuulda.
- Tööalast 15 meetri raadiuses ei tohi viibida teisi inimesi ega loomi, sest õhku paiskuvad objektid võivad neid vigastada.
- Ärge töötage kehva valgustusega või kehvades ilmaoludes.
- Kasutage tööriista ainult ettenähtud otstarbel.
- Veenduge, et saate igas töoasendis ohutult ja kindlalt seista.
- Ärge kasutage redeleid, kuna redelil võite kaotada tasakaalu või kontrolli tööriista üle.
- Ärge sirutage käsi liiga kaugele ette.
- Ärge kunagi töötage puu otsas või puutüvel seistes.
- Ärge löigake pinge all olevaid puitdetalle.
- Ärge kunagi töötage üksi. Veenduge, et olete teise isiku kuulde- või nägemisulatuses või temaga muul moel ühenduses, et selline isik saaks vajadusel esmaabi pakkuda.
- Enne tööriista käest panemist veenduge alati, et mootor on välja lülitatud.
- Ärge kunagi kasutage tööriista märjas või niiskes keskkonnas.

Pärast kasutamist

- Lülitage seade välja, eemaldage juhtkäepide ja kontrollige seadet kahjustuste suhtes. Tähelepanu, oht! Lõiketööriist töötab!
- Kui teil on vaja seadet puhastada või hooldada, lülitage see välja ja eemaldage juhtkäepide. Tähelepanu, oht! Lõiketööriist töötab!
- Oodake alati seadme seiskumist ja ärge puudutage ohtlikke liikuvaid osi enne, kui olete juhtkäepideme seadme küljest eemaldanud.
- Ärge puhastage seadet veega.
- Hoidke seda kindlas kohas.
- Hoidke seadet lastele kättesaamatus kohas.
- Laske seadmel enne selle hoiule panemist jahtuda.

Üldine ohutu

- **Varuosad peavad vastama tootja nõuetele** Seetõttu kasutage ainult originaalvaruosi või tootja poolt lubatud varuosi. Osade vahetamisel järgige alati kaasasolevaid paigaldusjuhiseid ja eemaldage enne töö alustamist juhtkäepide.
- **Remonditöid tohib teha ainult kvalifitseeritud tehnik või teenindus.** Spetsialiseerunud teeninduse aadressid leiata meie veebilehelt.
- **Need oksakäärid on mõeldud puude ja põõsaste hooldamiseks eramajapidamistes.** Seadet peab kasutama ainult ettenähtud otstarbel, kuna vastasel juhul võite ennast või teisi vigastada.
- **Kasutage elektritööriistades ainult selleks otstarbeks mõeldud akusid.** Teiste akude kasutamine võib põhjustada vigastusi ja tulekahju.
- **Kontrollige regulaarselt kõiki kruvi- või poltkinnitusi ja veenduge, et need pole lahti tulnud.**
- **Veenduge, et hooldustöid tehakse alati ettenähtud ajakava järgi.** See tagab elektritööriista ohutuse.
- **Enne juhtkäepideme eemaldamist lülitage seade välja ja oodake lõiketööriista seiskumiseni.**
- **Vahetage kõik seadmel olevad kulunud või kahjustatud teabesildid välja.**

Kasutusotstarve

See tööriist on mõeldud kasutamiseks

- oksade kärpimiseks puudel või põõsastel. Oksa paksus ei tohi olla rohkem kui 32 mm. Väga kõva puidu puhul on sobiv oksa läbimõõt isegi väiksem.
- Kasutage seadet vastavalt sellele kasutusjuhendile.

Oksakäärid pole mõeldud äriotstarbeliseks kasutuseks ja seda võib kasutada ainult koduaias. Muul moel kasutamine ei ole otstarbekohane. Kasutaja vastutab väärkasutamisest põhjustatud kahjude eest.

Andmesilt

Asukoht

Andmesilt asub tööriista korpusel.



Märkus

Sildil on sertifikaadi staatus. Seda ei tohi kunagi muuta või eemaldada.

Struktuur

- 1 Tootja
- 2 Seadmerühm
- 3 Mudeli nimi
- 4 Nimipinge, voolu tüüp
- 5 Kaal
- 6 Kasutusest kõrvaldamist puudutav märkus
- 7 Tootmisaasta
- 8 Garanteeritud helivõimsuse tase
- 9 CE-märgis
- 10 Mudeli number
- 11 Seerianumber

Juhtseadised

Juhtseadised

- 1 Lukustusnupp
- 2 Sisse/väljalülitusnupp käepidemel
- 3 Käepide
- 4 Ala käega haaramiseks / valikulise keskmise käepideme kinnituskohat
- 5 Juhtkäepide* (püsivalt paigaldatud akuga)
- 6 Nupp töönurga muutmiseks
- 7 Lõiketera/lõikeriist

*Vajalik käituselement (pole komplektis)

Käivitamine

Täiendavad dokumendid



Veenduge, et laadija ja juhtkäepidemega kaasasolevad juhendid oleksid kättesaadaval. Lugege need enne seadme kasutamist läbi ja tehke endale selgeks.

Aku laadimine



HOIATUS!



Kasutage aku laadimiseks ainult tootja heaks kiidetud laadijat. Lubatud laadijad on täpsustatud juhendile lisatud EÜ vastavusdeklaratsioonis.

Tähelepanu!

Aku on juba osaliselt laetud. Enne seadme esmakordset kasutamist laadige aku selle tõhusa toimimise tagamiseks täis.



ETTEVAATUST!



Aku on püsivalt juhtkäepideme külge paigaldatud.

→ Akut peab laadima vastavalt selle kasutusjuhendis toodud juhistele.

Kasutamine

Tööaeg

Järgige kohalike eeskirjadega kehtestatud lubatud tööaegu. Uurige kohalike asutuste käest võimalike tööaja piirangute kohta.

Töönurga muutmine



HOIATUS!



- Lõiketööriistast tingitud vigastuste risk.
- Enne seadistamist peab seadme mootor olema peatunud ja lõiketööriist ise peatunud.
 - Enne mis tahes tööde tegemist seadme juures eemaldage kõigepealt akuga juhtkäepide.

Seadme töönurka saab muuta vastavalt eelistusele, selle maksimaalne liikumisulatus on 225° (sõltub mudelist ja ehitusest). Sedasi pääsete hõlpsasti ligi ka probleemsetele ja raskesti ligipääsetavatele kohtadele.

- Keerake kinnitusnupp [A] selle lahti keeramiseks vastupäeva 1.
- Valige sobiv tööasend 2.
- Keerake kinnitusnupp käe abil uuesti korralikult kinni.

Oksakääride kinnitamine juhtkäepideme külge B

- Vajutage juhtkäepidemel olev lukustusnupp [A] alla ja sisestage juhtkäepideme oksakäärde vastavasse pessa, kuni kuulete nupu [B] lukustumisele viitavat klõpsatust 1, 2.

Tähelepanu!

- Veenduge, et nupp oleks korralikult lukustunud.



Märkus

Juhtkäepidemele saab juurde osta keskmise käepideme. Lisateavet ja kokkupanekujuhised leiате juhtkäepideme kasutusjuhendist.

Seadme sisselülitamine C

⚠ HOIATUS!



Vigastuste ja materjalikahju risk.

- Hoidke seadimest kasutamise ajal alati mõlema käega. Üks käsi hoiab käepidemest, teine juhtkäepideme ettenähtud kohast või valikulisest keskmisest käepidemest.
- Veenduge alati, et teie tööasend on turvaline.



Märkus

Seadmel on spetsiaalne ohutuslülit, mis on mõeldud selle sisse/välja lülitamiseks pärast esmakordset kasutamist või pärast juhtkäepideme eemaldamist ja tagasi paigaldamist. Juhtkäepideme eemaldamine ja tagasi paigaldamisel järgitakse samu samme, nagu seadme esmakordsel sisselülitamisel.

Sisselülitamine esmakordseks kasutuseks või pärast juhtkäepideme eemaldamist ja tagasi paigaldamist

- Hoidke käepidemel 1 olevat lukustusnupu [A] all 1.
- Vajutage samal ajal aeglaselt kaks korda käepidemel 2 olevat sisse/väljalülitusnupu [B].
- ✓ Nupu teistkordsel vajutamisel algab lõikamine ning tera liigub.
- Vabastage lukustusnupp.

Sisselülitamine pärast esmakordset kasutamist

- Vajutage käepidemel 1 olevat lukustusnupu [A].
- Vajutage samal ajal käepidemel 2 olevat sisse/väljalülitusnupu [B].
- Vabastage lukustusnupp.
- ✓ Seade töötab ja lõikeriist avaneb ja sulgub.



Märkus

— Kui sisse/väljalülitusnupp vabastatakse lõikamise ajal, avanevad käärid automaatselt.

— Ohutuse tagamiseks peaks lõikamise uuesti alustamisel kordama alati kõiki sisselülitamiseks vajalikke samme.

Seadme väljalülitamine C

- Vabastage käepidemel olev sisse/väljalülitusnupp.
- ✓ Terad liiguvad avatud asendisse ja seade lülitatakse sisse.



Märkus

Terad jätkavad põgusalt tööd ka pärast sisse/väljalülitusnupu vabastamist.



Märkus

Lukustusnupp liigub sisse/väljalülitusnupu vabastamisel automaatselt algasendisse.

Oksakääride kasutamine

⚠ HOIATUS!



Vigastuste ja materjalikahju risk.

- Hoidke oksakääre tööasendis, nagu on kujutatud joonisel D.
- Veenduge, et seisate kindlalt, eriti kui saete endast kõrgemal asuvaid oksa.
- Hoidke oksakääre enda kehast eemal.
- Hoidke tööriista alati kindlalt kahe käega. Üks käsi hoiab käepidemest, teine juhtkäepideme ettenähtud kohast või valikulisest keskmisest käepidemest.
- Ärge kunagi seiske saetava oksa all.
- Ärge kunagi seiske redelil või ebastabiilsel platvormil.
- Ärge pange ennast kunagi olukorda, kus võite saada pihta allakukkivate või maapinnalt üles pörkivate okstega.

⚠ ETTEVAATUST!

➤ Ärge lõigake pinge all olevaid oksa.

Tähelepanu!

Ärge lõigake oksa, mis on jämedamad kui 32 mm.
Ärge lõigake väga kõva puitu.
See võib lõiketerasid või seadet kahjustada.

Töotehnika**Oksa lõikamine****Märkus**

Alustage oksade lõikamist kõige alumistest okstest ja liikuge järjest ülespoole.

- ➔ Ärge lõigake oksa, mis on jämedamad kui 32 mm.
- ➔ Ärge liigutage oksakääre lõikamise ajal külgsuunas.

**Märkus**

—Ärge lõigake oksa, mis on jämedamad kui 32 mm. Väga kõva puidu puhul on see läbimõõt väiksem.

—Väga kõvade või paksude okste puhul katkestab seade lõikamise automaatselt ja liigub algasendisse. Mehhanism kaitseb seadet mis tahes kahjustuste ja ülekoormuse eest.

—Kui oksakäärid jäävad lõikamise ajal kinni, pöörake neid oksast eemaldamiseks ülespoole.

—Ärge liigutage oksakääre külgsuunas, kuna see võib seadet kahjustada.

Soovitused lõikamiseks

- Austage lindude pesitsusaega!
- Järgige puude ja põõsaste kärpimisel kehtivaid riiklikke/kohalikke nõudeid.
- Eemaldage korraka kõik oksad, mida peab eemaldama.
- Lõigake suured ja pikad oksad maha tükkaaval.
- Harvendage latvu, lõigates maha võrsed, mis kasvavad risti ja sissepoole.
- Paksude ja kõvade okste jaoks kasutage oksasaagi.
- Veenduge, et tera poleks kulunud, nüri või katki.
- Ideaalne lõikenurk on 45°.

Püsivalt paigaldatud akuga juhtkäepideme eemaldamine

- ➔ Lülitage seade välja
- ➔ Vajutage juhtkäepidemel 1 olevat lukustusnuppu **[A]**.
- ➔ Tõmmake juhtkäepideme oksakääride pesast **[B]** 2 välja.

Hooldus**⚠ HOIATUS!**

Vigastuste ja materjalikahju risk.

- Puhastage või hooldage seadet ainult siis, kui selle mootor ja lõiketööriist seisavad.
- Enne mis tahes tööde tegemist seadme juures eemaldage kõigepealt akuga juhtkäepideme.
- Ärge puhastage seadet veega.
- Remondi- ja hooldustöid võib teha ning ohutusseadiseid välja vahetada ainult kvalifitseeritud spetsialist või töökoda.
- Oksakääride käitsemisel kandke kaitsekindaid.

- ➔ Laske oksakääride lõiketerasid spetsialiseerunud teeninduses regulaarselt kontrollida, teritada või vahetada.
- ➔ Laske tööriist kord aastas teeninduses üle vaadata ja hooldada.

Puhastamine

- ➔ Enne juhtkäepideme eemaldamist lülitage seade välja ja oodake lõiketööriista seiskumiseni.
- ➔ Pärast iga kasutuskorda puhastage tööriist puhta ja kuiva riidelapiga või, kui see on väga määrduanud, harjaga, pöörates erilist tähelepanu ventilatsioonivadele.
- ➔ Puhastage oksakäärid (lõiketerad) hoolikalt pärast iga kasutuskorda.
- ➔ Pärast kasutamist puhustage lõiketeradele hooldusõli nende pika tööea tagamiseks. Võimalusel kasutage keskkonnasõbralikku määrdeainet.

Lõiketerade teritamine ja vahetamine

- ➔ Kontrollige lõiketerasid enne iga kasutuskorda, otsides jälgi kulumisest ja kahjustustest.
- ➔ Laske kahjustatud või kulunud osad vahetada välja spetsialiseerunud teeninduses.
- ➔ Laske nürisid terasid teritada spetsialiseerunud teeninduses.

Lõiketerade piiriku reguleerimine

Lõiketera piiriku asendit saab muuta, et lõiketerad sulguksid korralikult ja lõikaksid hästi.

Seda peaks laskma teha spetsialiseerunud teeninduses kord aastas.

Kui lõiketerad enam korralikult ei sulgu, saab piiriku asendit reguleerkruvi [A] abil muuta.

Oksakäärde kahjustamise vältimiseks laske seda teha spetsialiseerunud teeninduses.

Transport ja ladustamine



HOIATUS!



Lõiketööriistast tingitud vigastuste risk.

- Enne transportimist või ladustamist lülitage seade välja ja oodake lõiketööriista peatumist.
- Enne seadme transportimist või ladustamist eemaldage juhtkäepide.

Transport

- ➔ Seadme transportimisel kinnitage see korralikult, et vältida seadme liikumist.

Ladustamine

- ➔ Enne ladustamist puhastage seade ja tehke sellele hooldus.
- ➔ Hoidke tööriista kuivas kohas, kuhu lapsed ei pääse.
- ➔ Ladustage oksakääre ja juhtkäepidid eraldi.
- ➔ Hoidke juhtkäepidid kuivas ja jahedas. Soovituslik ladustamistemperatuur on 0–23 °C.
- ➔ Hoidke seade ja eriti selle plastist osad eemal pidurivedelikust, bensiinist, mineraalõli sisaldavatest toodetest, immutusõlidest jne. Need sisaldavad keemilisi aineid, mis kahjustavad seadme plastist osasid.
- ➔ Väetised ja muud aianduskemikaalid sisaldavad aineid, mis võivad tööriista metallosasid söövitada. Ärge hoidke tööriista selliste ainete läheduses.

Veotsing

⚠ HOIATUS!



Vigastuste ja materjalikahju risk.

- Kahtluste korral võtke ühendust spetsialiseerunud teenindusega.
- Enne seadme ülevaatust või muid töid lülitage mootor välja ja eemaldage juhtkäepide.

| Probleem | Võimalik põhjus | Lahendus |
|-------------------------|-----------------------------------|---|
| Seade lülitub välja | Aku kuumeneb üle | Laske akul jahtuda |
| | Aku on tühi | Laadige akut |
| | Seade (elektroonika) kuumeneb üle | Laske seadmel jahtuda |
| Seade ei lülitu sisse | Ülevoolukaitse aktiveerub | Probleemi kordumisel pöörduge teenindusse |
| | Aku on tühi | Laadige akut |
| | Ülevoolukaitse aktiveerub | Probleemi kordumisel pöörduge teenindusse |
| Lõikamistulemus on kehv | Aku on liiga kuum või külm | Laske akul jahtuda või soojeneda |
| | Aku on defektne | Pöörduge teenindusse |
| | Tera on nüri | Pöörduge teenindusse |
| | Tera on kulunud | Pöörduge teenindusse |

Garantii

Kõikides riikides kehtivad meie kohaliku ettevõtja või importija garantiitingimused. Garantii alusel kõrvaldame teie seadmega seotud probleemid tasuta seni, kuni nende põhjuseks on materjali- või tootmisdefektid. Garantiinõude esitamiseks võtke ühendust edasimüüja või lähima haruga.

EÜ vastavusdeklaratsioon



Seadmega seotud üksikasjad leiate juhendile eraldi lisatud EÜ vastavusdeklaratsioonist, mis moodustab juhendi lahutamatu osa.

Keskkonnasõbralik kõrvaldamine

Elektritööriistad, tarvikud ja pakendi peab kõrvaldama vastavalt kehtivatele keskkonnanõuetele.



Akud/patareid:

Akud ei tohi visata olmejäätmete hulka, põletada või vette visata. Akud peab koguma kokku ja need ringlusse võtma või keskkonnasõbralikult kasutusest kõrvaldama.

Elektritööriistad (akudeta):

Ärge visake vana elektritööriista olmejäätmete hulka. Viige see vastavasse kogumisasutusse.

WOLF-Garten ist eine Marke der MTD Products Aktiengesellschaft
WOLF-Garten is a trademark of MTD Products Aktiengesellschaft

Industriestraße 23 • 66129 Saarbrücken • Saksamaa
Tel +49 6805 79-202 • Faks +49 6805 79-442
www.WOLF-Garten.com • info@WOLF-Garten.com

769-26268



f | www.WOLF-Garten.com